

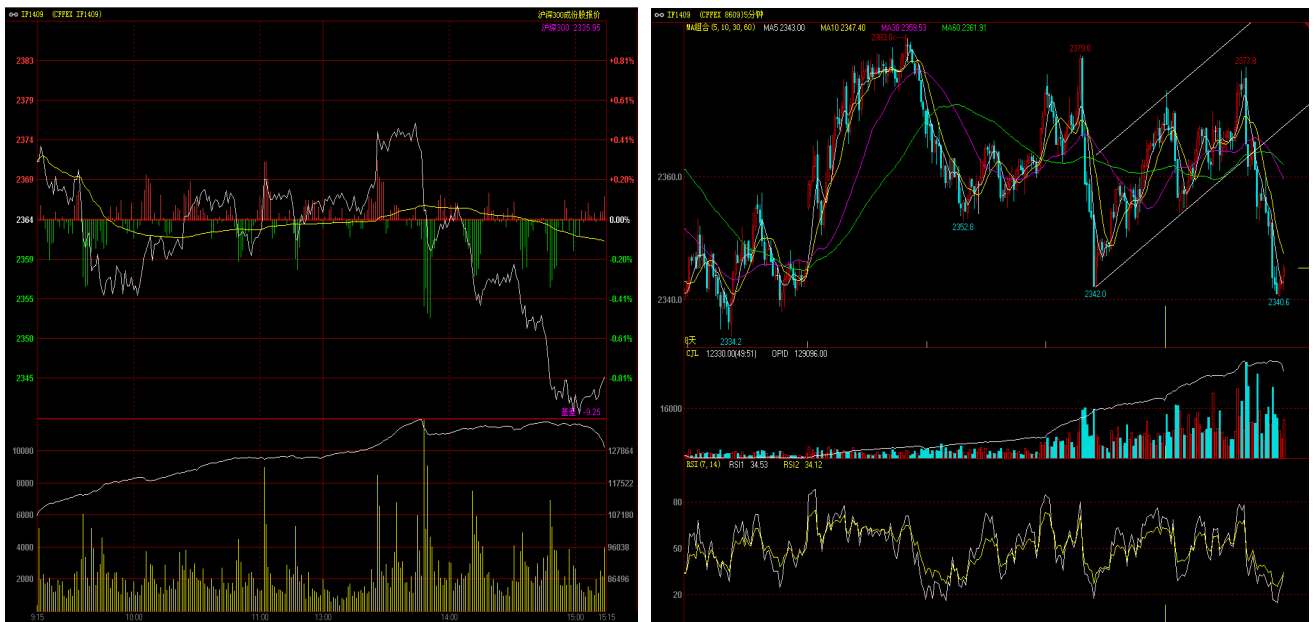
通联期货研究发展中心

股指期货

联系人：傅文浩

联系邮箱：Fuwenhao23@126.com

### 一、股指期货指数走势

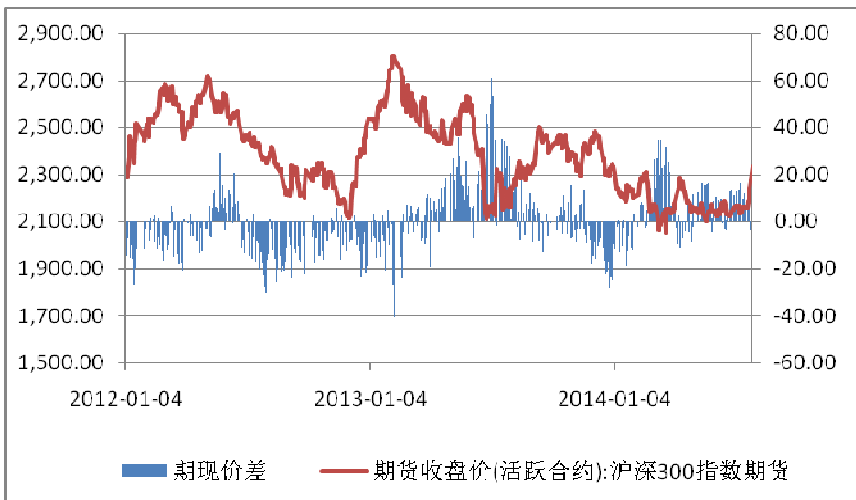


今日股指期货移仓至 1409 合约，早盘 1409 合约开盘于 2371.2 点，之后指数基本呈现区间震荡格局，但是下午开盘之后指数在小幅上冲未果之后迅速回落近 30 点，空头打压势头十分凶猛，如果我们从五分钟 K 线图来看，下午出现了明显的上升通道破位的局面。最终股指期货 1409 合约报收于 2345.2 点，较前一交易日下跌 19 点，跌幅达到 0.8%。现货 300 指数报收于 2335.95，较前一交易日下跌 22.95 点，下跌 0.97%。整体技术面来看，今天指数直接跌穿 5 日和 10 日均线，而且从 5 分钟 K 线来看，上升通道的破位使得短周期上也承压明显，明天如果指数不能重新站回五日均线上方，短期从技术面来看，指数将进一步向下寻求支撑。

合约简称	收盘价格	涨跌	涨跌幅%	成交量	期货持仓量
沪深 300	2335.95	-22.95	-0.97	9796949300	0
IF1409	2345.2	-19.0	-0.8	656909	129096

## 二、股指期货期现价差

	期货价格	现货价格	前一交易日价差	今日期现价差	较一交易日变化
IF1409	2345.2	2335.95	-9.5	-9.25	0.25



从昨天主力合约移仓至 1409 合约以后，期现价差有所拉大，截止到今天收盘，沪深 300 指数较之股指期货贴水 9.25 点，基本和昨天的 9.5 点持平。从整体价差结构来看，正向市场且价差处于合理范围以内，短期现货指数很难给予期货上涨信号。

## 三、多空资金变化

名次	会员简称	多仓	增减
1	国泰君安	11901	3017
2	中信期货	10002	646
3	永安期货	6112	1385
4	海通期货	6017	1150
5	光大期货	5114	916

名次	会员简称	空仓	增减
1	中信期货	20988	3018
2	海通期货	14734	3943
3	广发期货	9677	969
4	国泰君安	8743	1394
5	南华期货	5823	109

资金面可能是短期内唯一值得欣慰的数据，从整体合约主力资金来看，主力多头增仓五千余手，而空头减仓两千余手；同样从 1409 合约来看，主力多头资金也较空头多出近三千余手，资金方面多头略占优势。

## 四、市场流动性

隔夜拆借利率	前一交易日	今日数据
SHIBORO/N	2.892	2.888
SHIBORO/1W	3.36	3.353
SHIBORO/1M	4.22	4.233
SHIBORO/3M	4.6882	4.6834
SHIBORO/1Y	5.00	5.00

## 五、结论

外汇占款数据大幅下降，短期连续数据的利空使得今天股指期货 1409 合约破位下行，从短周期来看前期沪港通的利好逐步消化，而最近两天疲软的经济数据使得市场情绪有所转变。而从当前来看，唯一让人较为欣慰的是多头资金增仓仍较为积极，同时从隔夜拆借利率数据来看，短期市场流动性依然偏好，即使央行连续两周回笼资金市场资金面依然向好。因此我们认为明天走势相对比较关键，在利空经济数据逐步得到消化之后，如果明天指数能够回到五日和十日均线上方，那么后期指数仍有横盘上攻可能，反之如果明天指数仍维持弱势格局，那么进一步向下需求支撑将成为大概率事件，可能目标点支撑位在 2300 点一线。因此操作上多单短期离场观望，如果明天指数仍反抽十日均线未果，可以进行一定的试空操作。

**免责声明：**本报告中的信息均来源于已公开的资料，我公司对这些信息的准确性及完整性不作任何保证，不保证该信息未经任何更新，也不保证本公司做出的任何建议不会发生任何变更。在任何情况下，报告中的信息或所表达的意见并不构成所述品种买卖的出价或询价。本报告版权归通联期货研究发展中心所有。未获得通联期货研究发展中心书面授权，任何人不得对本报告进行任何形式的发布、复制。如引用、刊发，需注明出处为“通联期货发展研究中心”，且不得对本报告进行有悖原意的删节和修改。