

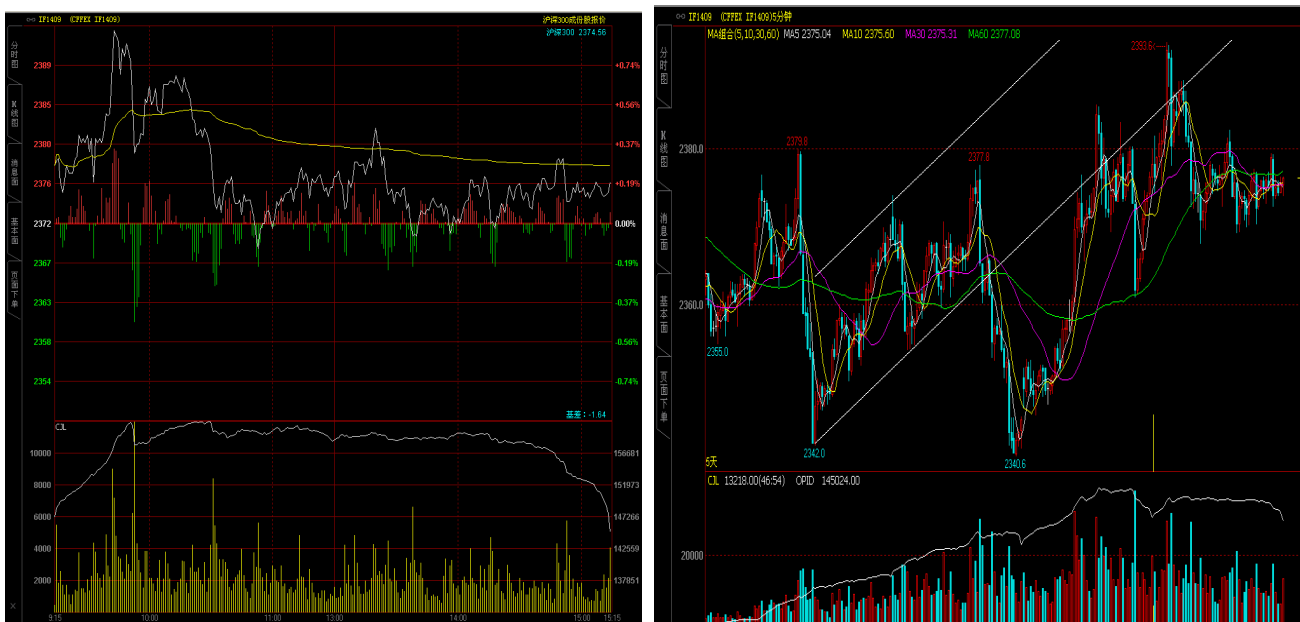
通联期货研究发展中心

股指期货

联系人：傅文浩

联系邮箱：Fuwenhao23@126.com

一、股指期货指数走势

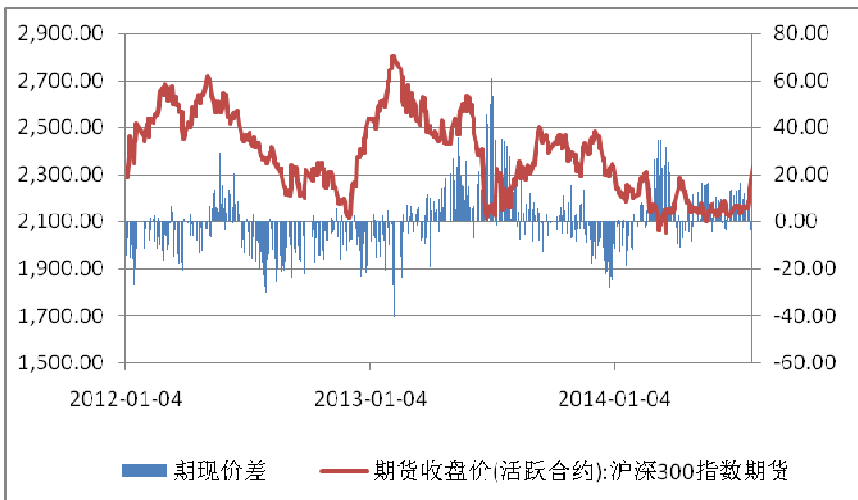


今天股指期货主力 1409 合约开盘于 2378 点，开盘之后指数受到多头资金推动迅速拉升，并创出近一周半新高 2394。但之后随着 7 月 FDI 数据大幅回落的影响，指数在半个小时内又回到了 2375 一线，午后多头资金似乎都有所保留，指数的波动幅度也有所收窄，最终指数报收于 2376.2 点，较前一交易日上涨 4.6 点，涨幅 0.19%。现货 300 指数最终报收于 2374.56 点，较前一交易日上涨 13.92 点，涨幅 0.59%。从日 K 线来看，今天指数回踩五日均线确认，底部得到进一步整固，五分钟 K 线短期又将进入收敛三角形尾声，预计向上突破仍是大概率事件。

合约简称	收盘价格	涨跌	涨跌幅%	成交量	期货持仓量
沪深 300	2374.56	13.92	0.59	10450955400	0
IF1409	2376.2	4.6	0.19	701287	145024

二、股指期货期现价差

	期货价格	现货价格	前一交易日价差	今日期现价差	较一交易日变化
IF1409	2376.2	2374.56	-17.36	-1.64	15.73



现货指数迅速拉升，使得期现价差从上周五的17点，收窄至1.64点，从这种期现价差来看，现货似乎又将起到一定的提振作用，毕竟我们从先前价格上涨过程来分析，期货价格的上涨往往都是由现货价格上涨所带动，而且此轮指数上涨，现货上涨贡献明显，因此，我们认为短期价格或将向前高发起冲击。

三、多空资金变化

多头持仓排行				空头持仓排行			
名次	会员简称	多仓	增减	名次	会员简称	空仓	增减
1	国泰君安	12379	135	1	中信期货	22516	-1350
2	中信期货	10180	-1635	2	海通期货	16385	-542
3	海通期货	7240	-214	3	广发期货	11107	-252
4	方正中期	6307	1748	4	国泰君安	10893	-280
5	永安期货	6233	-691	5	南华期货	6597	478

今日多空资金纷纷出现一定观望，指数也出现了两千余手的减仓。从主力多空资金来看，也同样呈现减仓格局，多空自己分别减仓千手以上，唯一大幅增仓的是方正中期，其主力多头席位增仓一千七百余手。

四、市场流动性

隔夜拆借利率	前一交易日	今日数据
SHIBORO/N	2.889	2.858
SHIBORO/1W	3.346	3.276
SHIBORO/1M	4.174	4.31
SHIBORO/3M	4.6811	4.6805
SHIBORO/1Y	5.00	5.00

五、结论

正如我们上周所预期，指数出现了一定的内生性上涨动力，如果不是今日 FDI 数据过于疲软，指数可能在今日就向前高 2400 一线发起挑战。同时从今天盘面来看，现货 300 指数明显更为犀利，一根中阳线使得指数离前高仅仅 6 点之遥。而从此轮上涨特点来看，**现货 300 指数往往成为“仙人指路”**，他对于期货的拉升作用十分明显，而从当前期现货平水格局来看，明后天股指期货有**进一步上涨**可能。而从数据公布的角度来看，本周除了今天的 FDI 数据以外，只有周四的**汇丰采购经理人指数**，像上周可能出现的利空点并不多，加之传言上海房地产政策可能松绑，本周整体宏观市场仍较为乐观。因此我们认为通过今天的底部整固和确认，后市期货 1409 合约有**进一步上涨空间**，前期高点将成为第一目标位，突破之后加仓。

免责声明：本报告中的信息均来源于已公开的资料，我公司对这些信息的准确性及完整性不作任何保证，不保证该信息未经任何更新，也不保证本公司做出的任何建议不会发生任何变更。在任何情况下，报告中的信息或所表达的意见并不构成所述品种买卖的出价或询价。本报告版权归通联期货研究发展中心所有。未获得通联期货研究发展中心书面授权，任何人不得对本报告进行任何形式的发布、复制。如引用、刊发，需注明出处为“通联期货发展研究中心”，且不得对本报告进行有悖原意的删节和修改。