

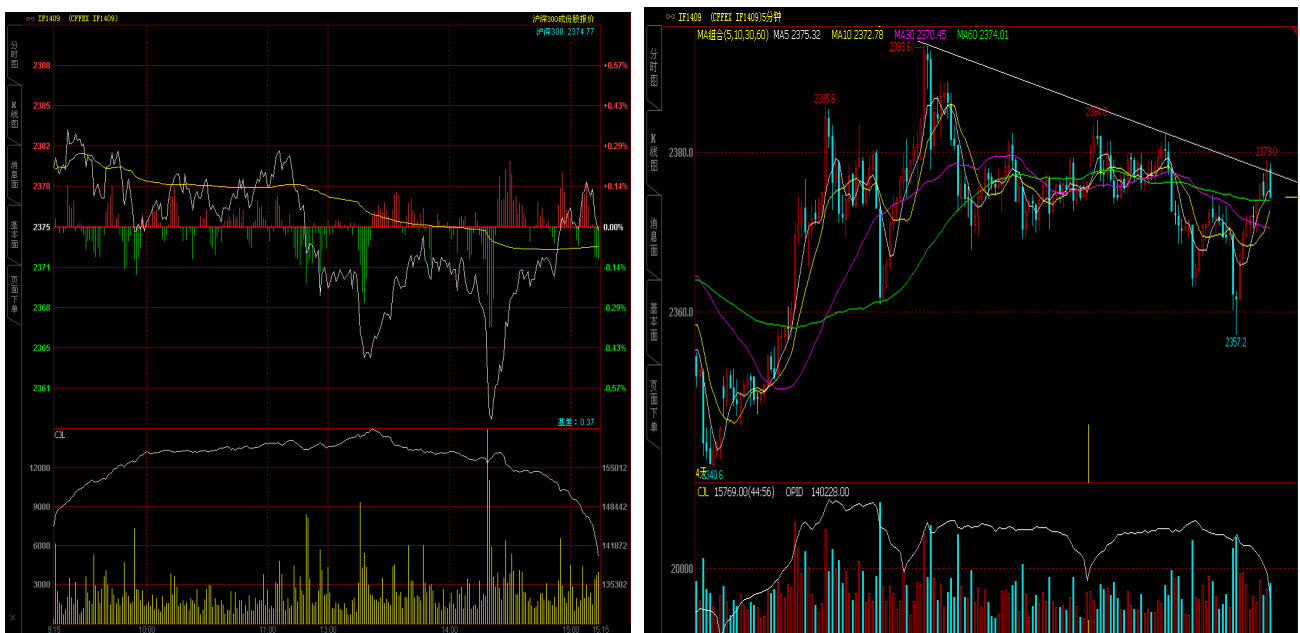
通联期货研究发展中心

股指期货

联系人：傅文浩

联系邮箱：Fuwenhao23@126.com

### 一、股指期货指数走势

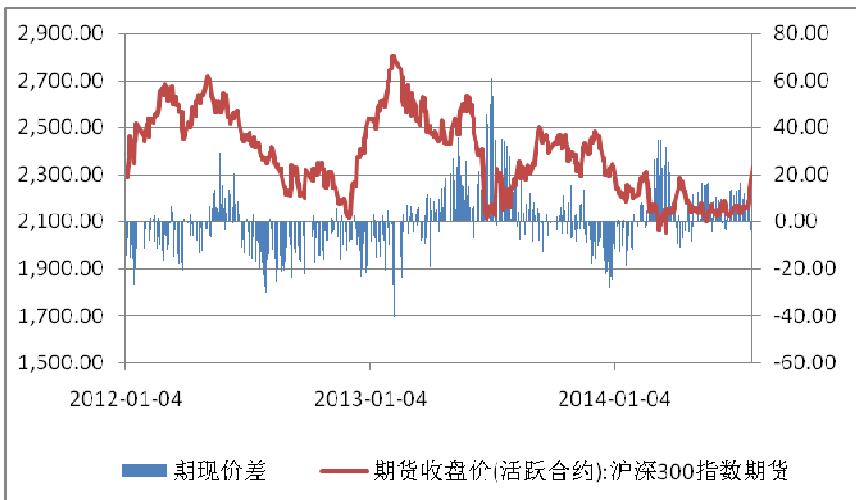


今天股指期货主力 1409 合约高开于 2379.8, 开盘之后多空资金在小幅增仓之后出现一定纠结, 指数在 2378 一线震荡明显, 午后随着空头资金介入指数迅速回落并击穿十日均线, 但多头迅速给出反击, 最后半小时指数一路走高收复失地, 最终报收于 2374.4 点, 较前一交易日下跌 0.4 点, 跌幅 0.02%。现货 300 指数最终报收于 2374.77 点, 较前一交易日上涨 0.21 点, 涨幅 0.01%。从技术方面来看指数继续在十日均线附近震荡, 从五分钟 K 线来看上方向下趋势线压力较为明显, 但是 2360 一线的双底也有明显支撑, 短期从技术来看横盘整固或为大概率事件, 资金似乎正在蓄势。

合约简称	收盘价格	涨跌	涨跌幅%	成交量	期货持仓量
沪深 300	2374.77	0.21	0.01	11585002000	0
IF1409	2374.4	-0.4	-0.02	698616	140228

## 二、股指期货期现价差

	期货价格	现货价格	前一交易日价差	今日期现价差	较一交易日变化
IF1409	2374.4	2374.77	-1.64	0.37	2.01



期现价差从昨天期货升水转变为现货升水，现货走势依然强于期货，继续保持之前判断，现货偏强走势将进一步支撑期价，后期如果现货进一步走强将会带动期货指数上攻。

## 三、多空资金变化

多头持仓排行				空头持仓排行			
名次	会员简称	多仓	增减	名次	会员简称	空仓	增减
1	国泰君安	10813	-1566	1	中信期货	21733	-783
2	中信期货	9098	-1082	2	海通期货	14818	-1567
3	永安期货	6575	342	3	广发期货	11364	257
4	海通期货	6291	-949	4	国泰君安	10364	-529
5	银河期货	5899	-251	5	南华期货	6877	280

主力多空资金今天进一步减仓，短期多空资金观望情绪进一步蔓延，从各个席位来看，国泰君安、中信纷纷减仓多头千余手，空头方面海通期货也减仓一千五百余手。

## 四、市场流动性

隔夜拆借利率	前一交易日	今日数据
SHIBORO/N	2.858	2.835
SHIBORO/1W	3.276	3.237
SHIBORO/1M	4.31	4.363
SHIBORO/3M	4.6805	4.6791

SHIBORO/1Y	5.00	5.00
------------	------	------

## 五、结论

今天指数走势较为震荡，基本围绕 2375 上下对称波动。从申万一级行业涨跌幅来看，今天仅仅只有 6 个板块出现下跌，其他板块全部上涨，从这一现象我们可以看出当前市场整体都较为乐观，虽然今天央行正回购操作有所影响，但是在整体拆借利率连续回落的大背景下，部分回笼资金很难对市场产生明显作用。加之现货 300 指数走势明显强于期货也给予股指期货较为明显正面影响。因此我们认为短期的区间震荡，底部整固有利于之后行情的进一步发展，建议投资者在操作上底仓跟随，向上突破前高之后进行加仓操作，下方止损点位在 2350 一线。

**免责声明：**本报告中的信息均来源于已公开的资料，我公司对这些信息的准确性及完整性不作任何保证，不保证该信息未经任何更新，也不保证本公司做出的任何建议不会发生任何变更。在任何情况下，报告中的信息或所表达的意见并不构成所述品种买卖的出价或询价。本报告版权归通联期货研究发展中心所有。未获得通联期货研究发展中心书面授权，任何人不得对本报告进行任何形式的发布、复制。如引用、刊发，需注明出处为“通联期货发展研究中心”，且不得对本报告进行有悖原意的删节和修改。